

Fédération Suisse des Urbanistes – Section romande  
*La fabrique dans la ville*  
Lausanne, 29 mai 2013

# Ville, périurbain, périphérie

## Vers quelles répartitions des activités?

**Dr. Pierre Dessemontet**

Géographe, chargé de recherches

**Communauté d'Etudes pour l'Aménagement du Territoire (CEAT)**  
Ecole Polytechnique Fédérale de Lausanne (EPFL)

<http://ceat.epfl.ch>

# Plan

**Evolution de l'industrie en Suisse**

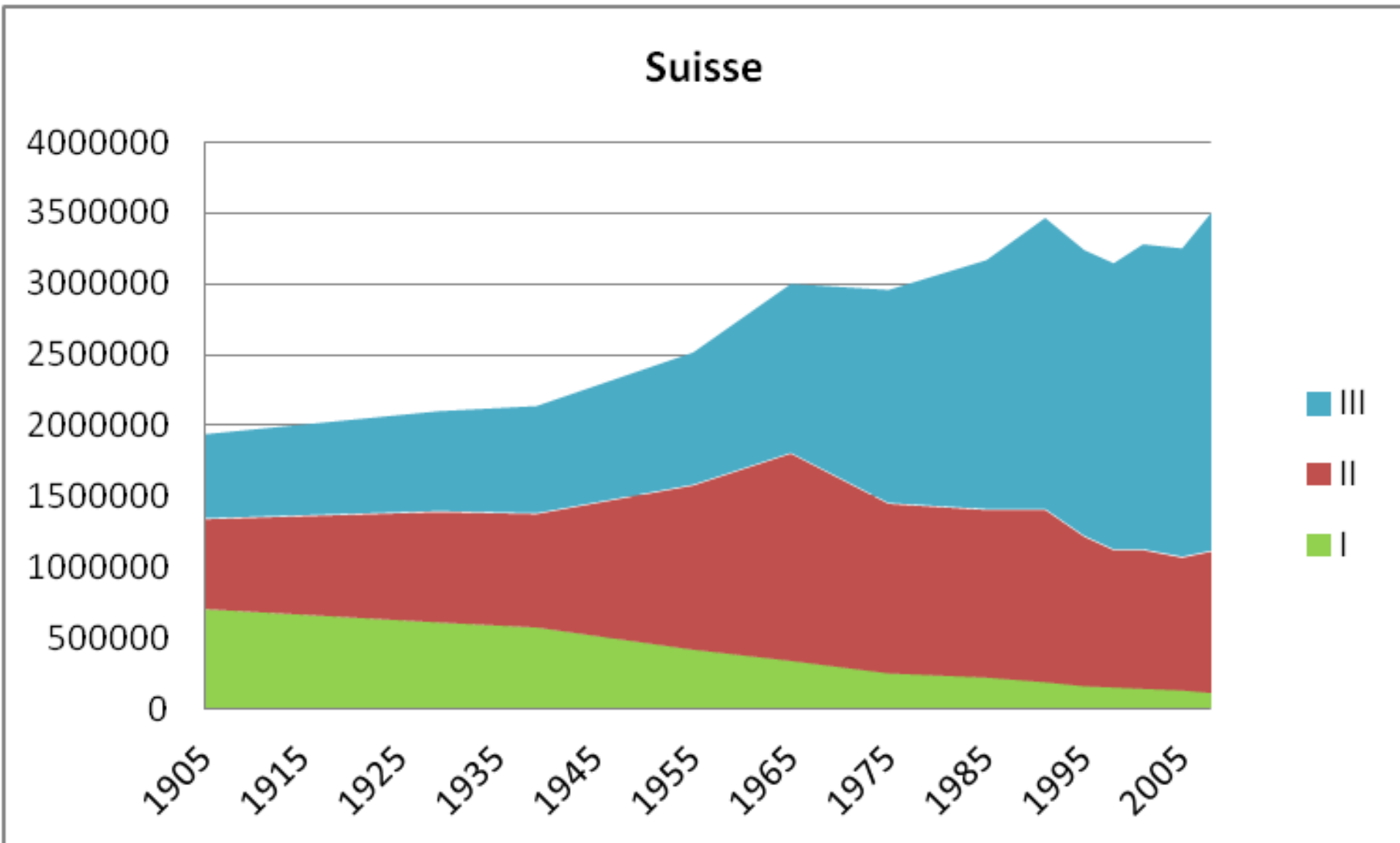
**Territoires industriels: deux Suisse**

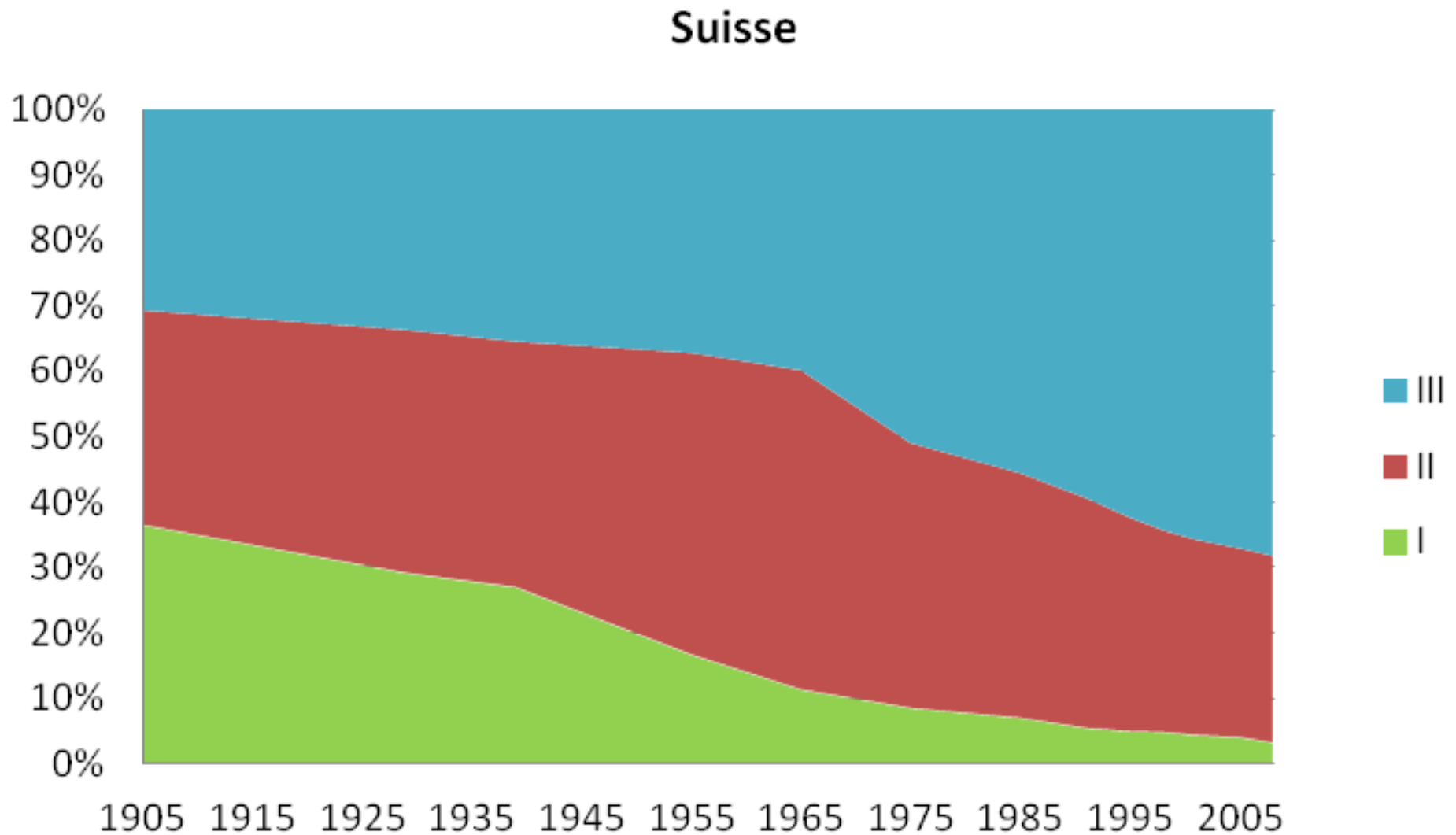
**Quelques trajectoires urbaines**

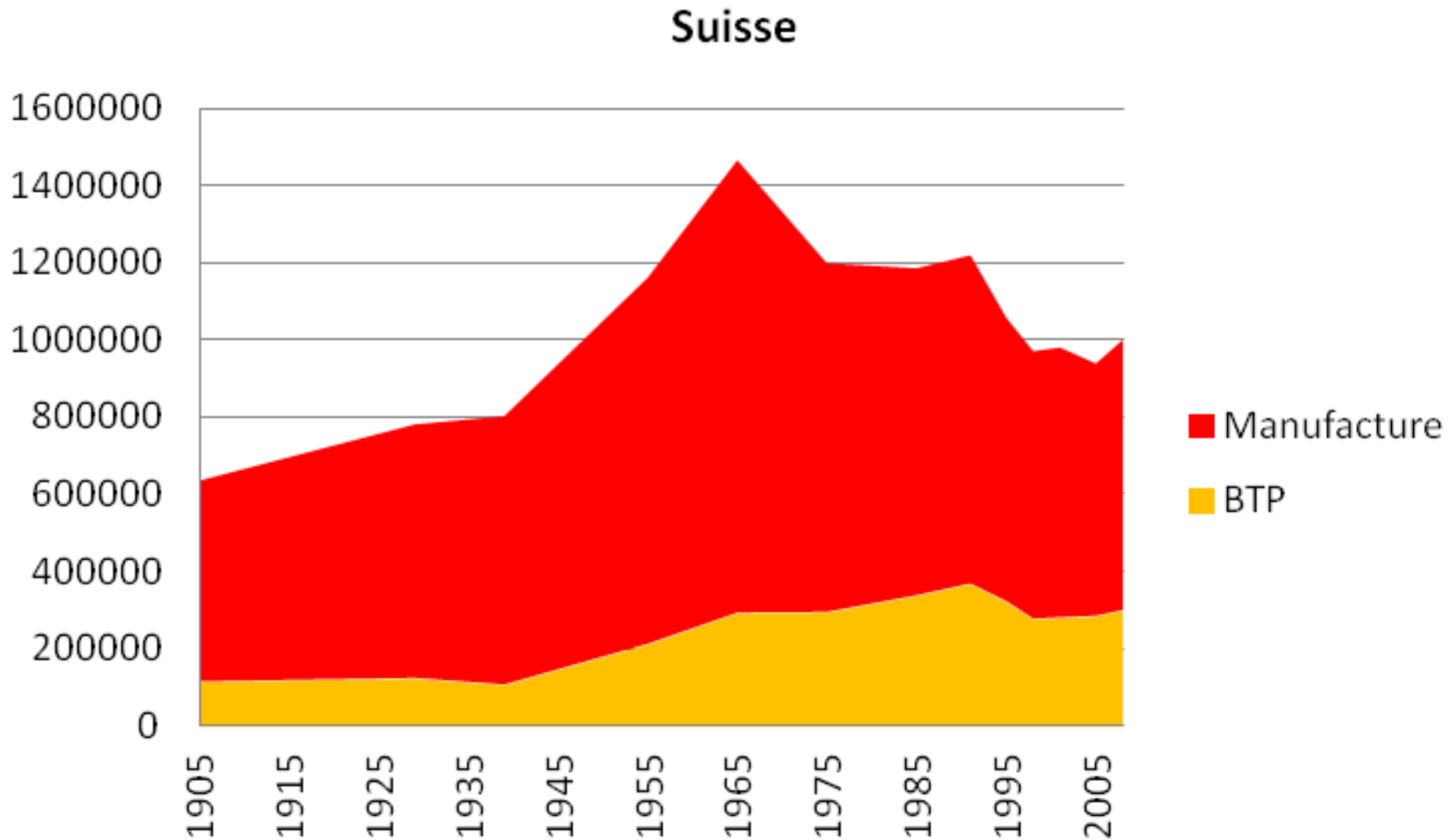
**Deux trajectoires-type**

# Données

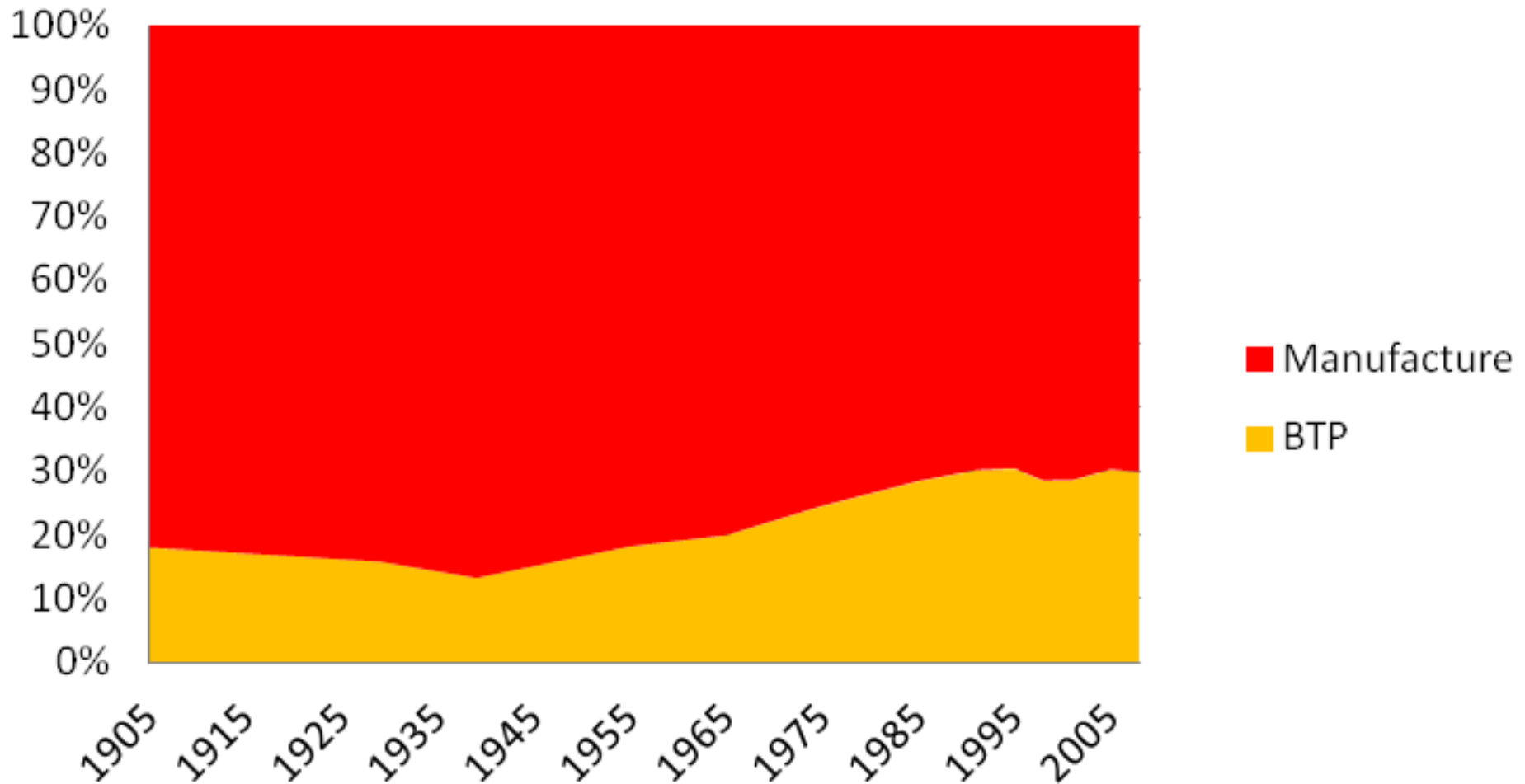
**Données 1905 à 2008 issues du Recensement Fédéral des Entreprises**





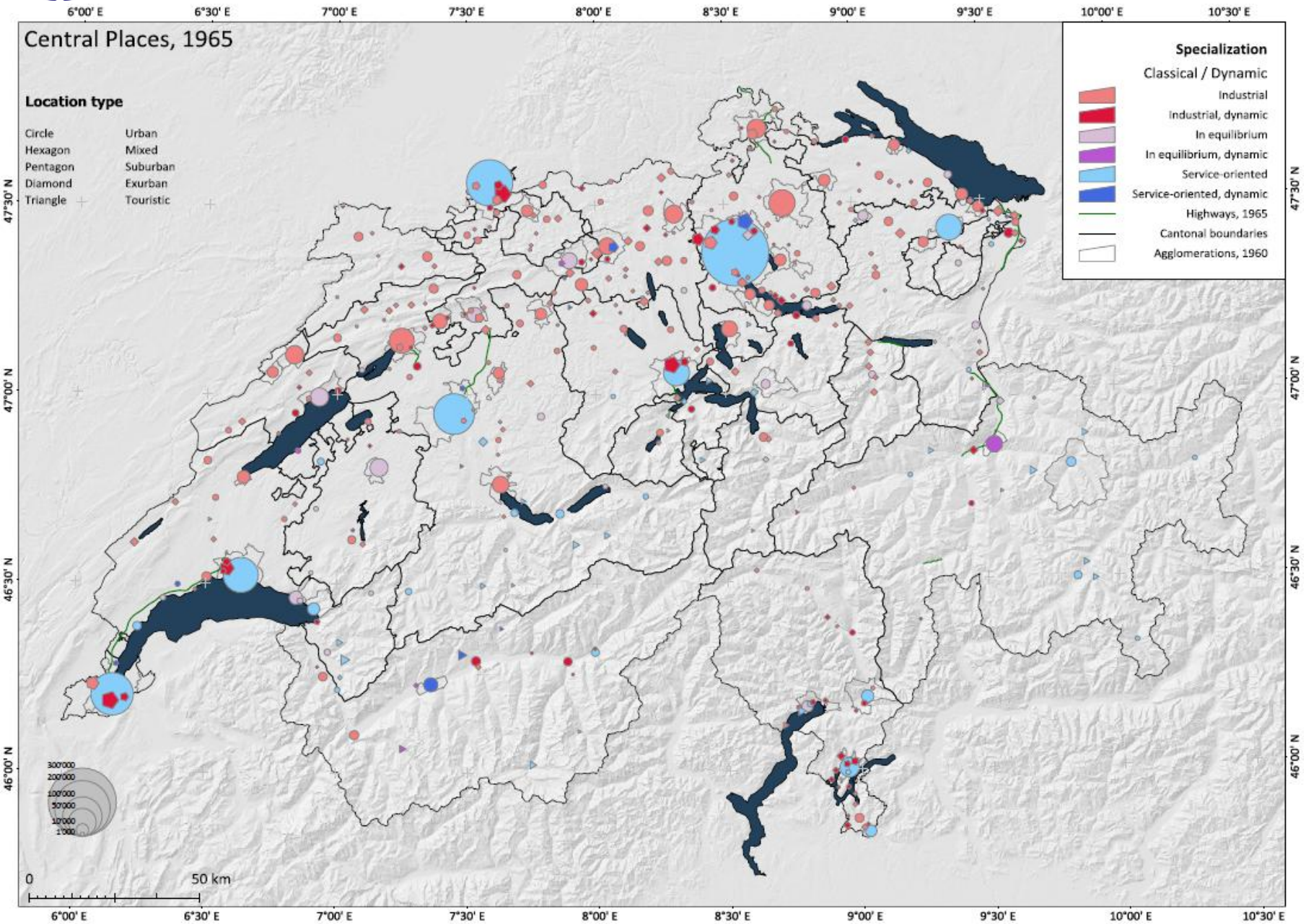


## Suisse

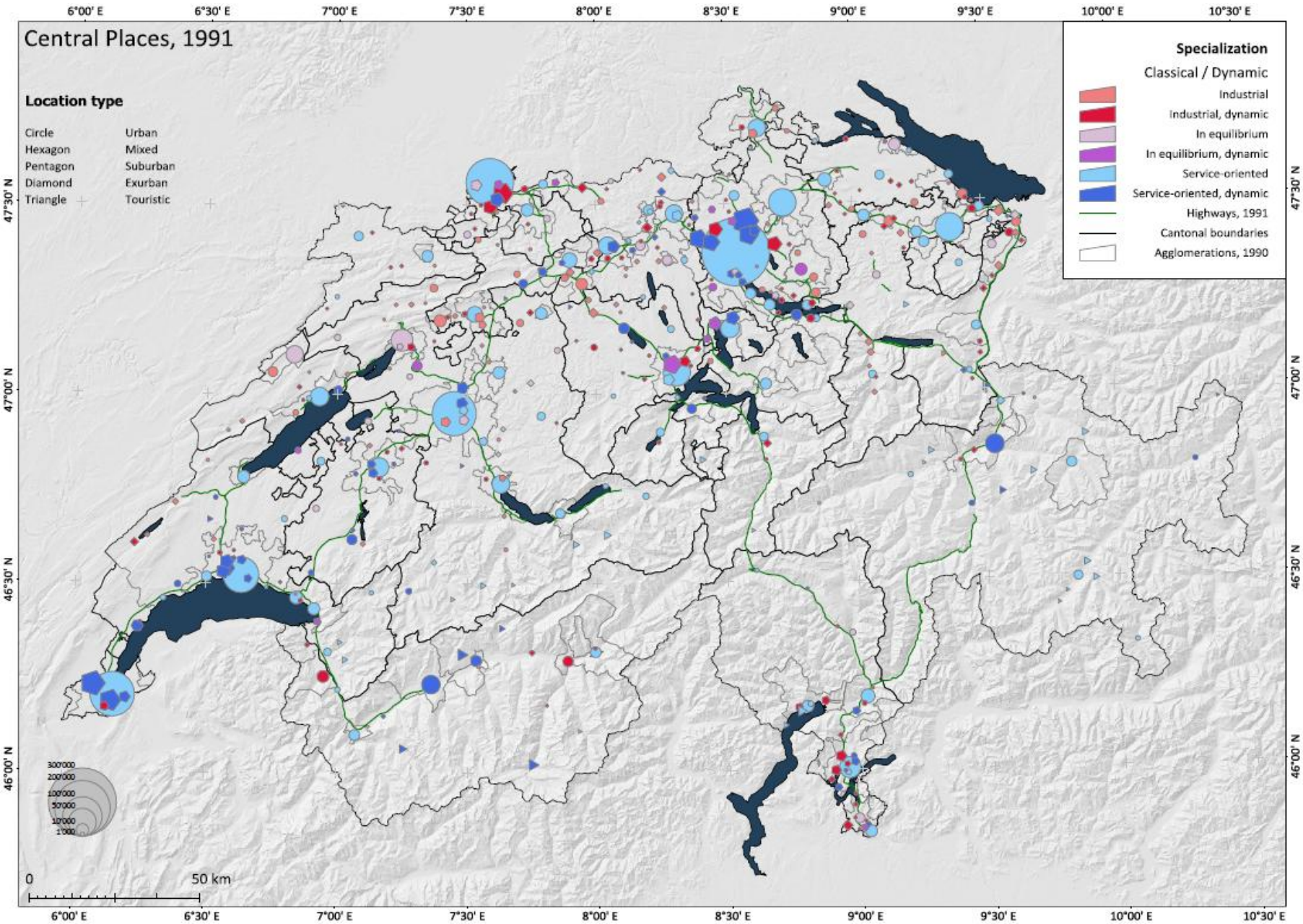


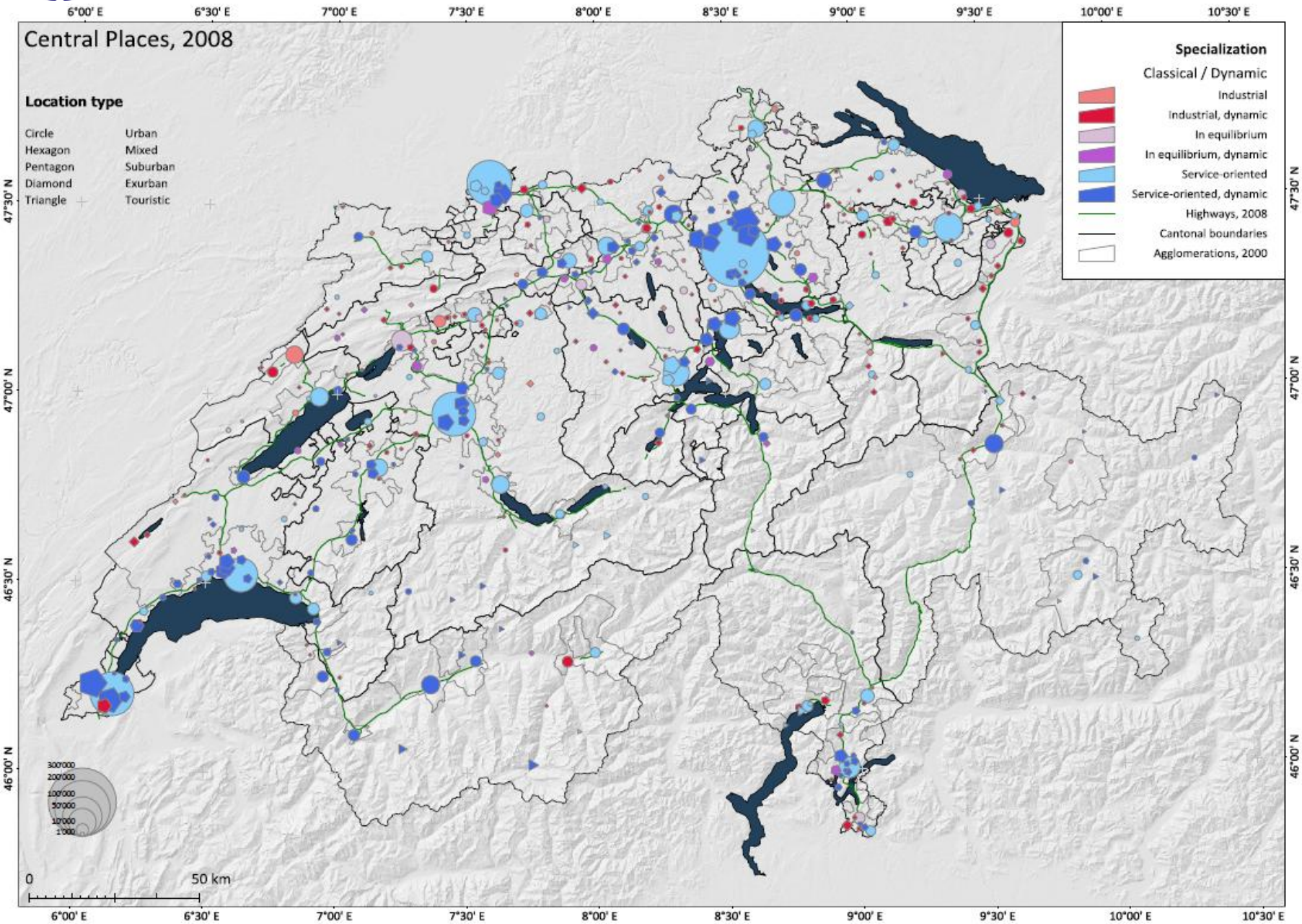
# Evolution de l'industrie en Suisse

- Il existe un secteur industriel suisse depuis la révolution industrielle.
- La croissance de l'industrie a été très forte pendant les 30 glorieuses (quasi-doublement des effectifs).
- Optimum atteint en 1965 (1,465 mio emplois, 49% du total).
- Fortes décrues ensuite, au gré des crises industrielles (1973, 1979-80, 1982, 1992, 2002...) .
- En part d'emploi, cette décroissance est d'abord très forte entre 1965 et 1975, et régulière depuis.
- Décrues entièrement assumées par le secteur manufacturier, dont la part dans l'emploi total passe de 40% en 1965 à 20% en 2008.









# Territoires industriels: deux Suisse

- Du point de vue de son développement territorial, on est en présence d'une forte dichotomie entre deux Suisse:
- La Suisse Industrielle: Suisse du Nord, de Bâle à St-Gall, et arc jurassien
  - Forte densité de villages et bourgs industriels et villes industrielles de taille moyenne
  - Tissu urbain très étroit, peu hiérarchisé, marqué par l'industrie
  - Structures urbaines faibles – petites agglomérations, réseaux urbains
- La Suisse agricole: Suisse occidentale, Suisse centrale, arc alpin
  - Tissu urbain relativement faible, peu de centres, assez éloignés les uns des autres.
  - Tissu urbain ample, très hiérarchisé, marqué par la fonction de services.
  - Structures urbaines fortes: grandes agglomérations, fortes relations pendulaires, très orientées.

# Territoires industriels: deux Suisse

**1965**

- **Epitome des deux Suisse**
  - Réseau urbain industriel serré dans le Nord – sauf le niveau supérieur
  - Réseau urbain tertiaire lâche dans le Sud
  - Quelques ZI de banlieue identifiables

**1991**

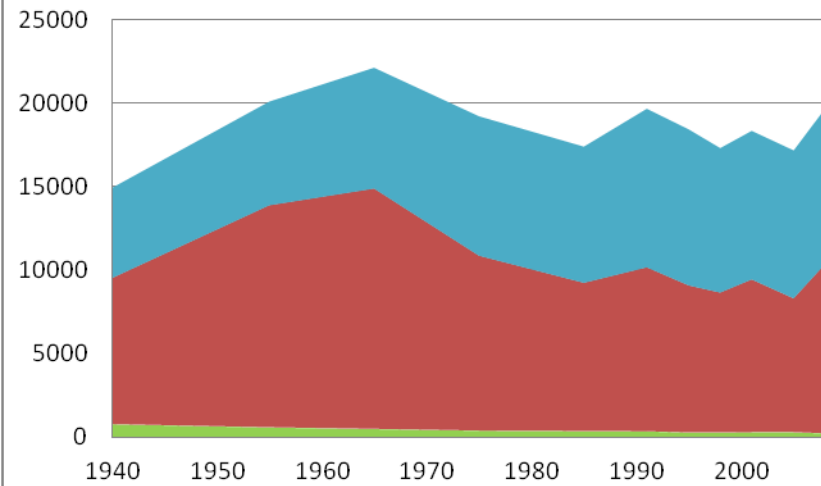
- **Tertiarisation généralisée du réseau urbain**
  - Basculement tertiaire de l'ensemble du réseau urbain
  - Nord: émergence de zones industrielles externes: edge cities, nouveaux villages industriels exurbains
  - Sud: tertiarisation massive des ZI

**2008**

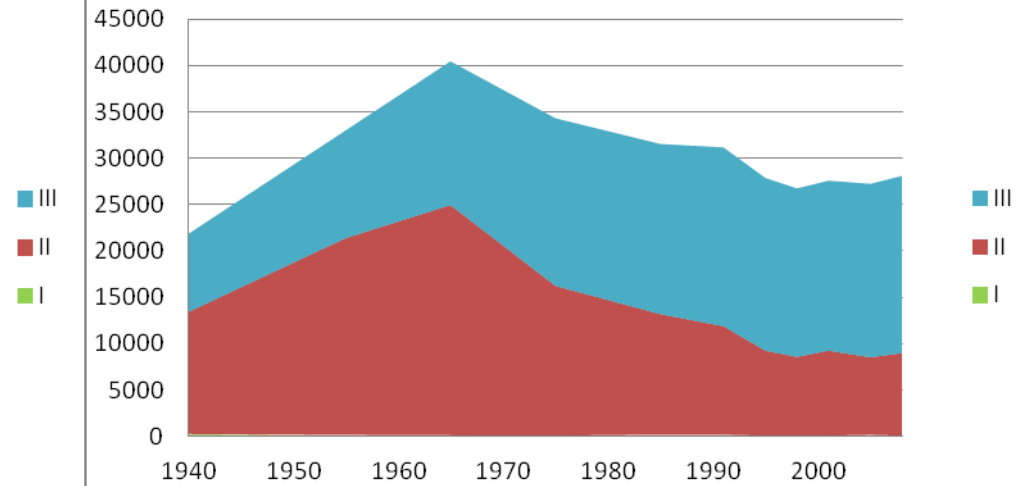
- **Réindustrialisation des redoutes**
  - Tertiarisation des dernières ZI de banlieue interne
  - Réindustrialisation de localités périphériques, hors métropole: Suisse orientale, arc jurassien

## Arc jurassien

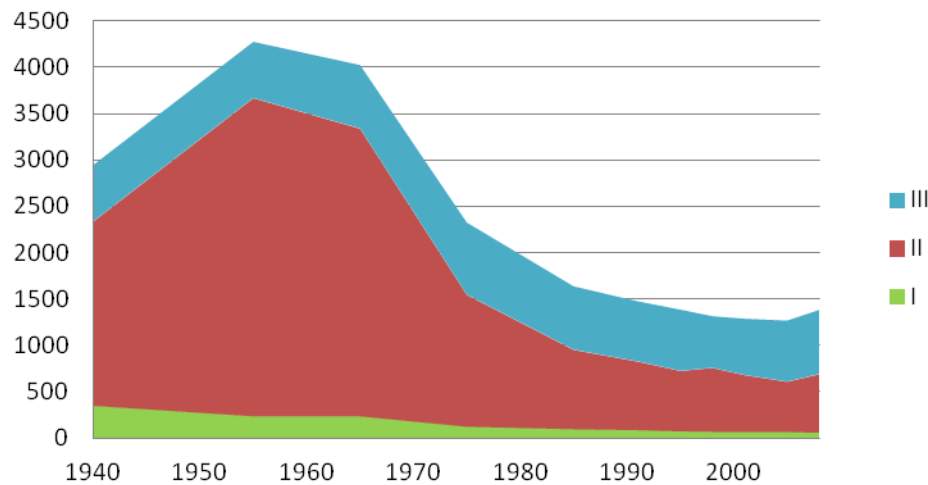
### La Chaux-de-Fonds



### Biel/Bienne



### Sainte Croix

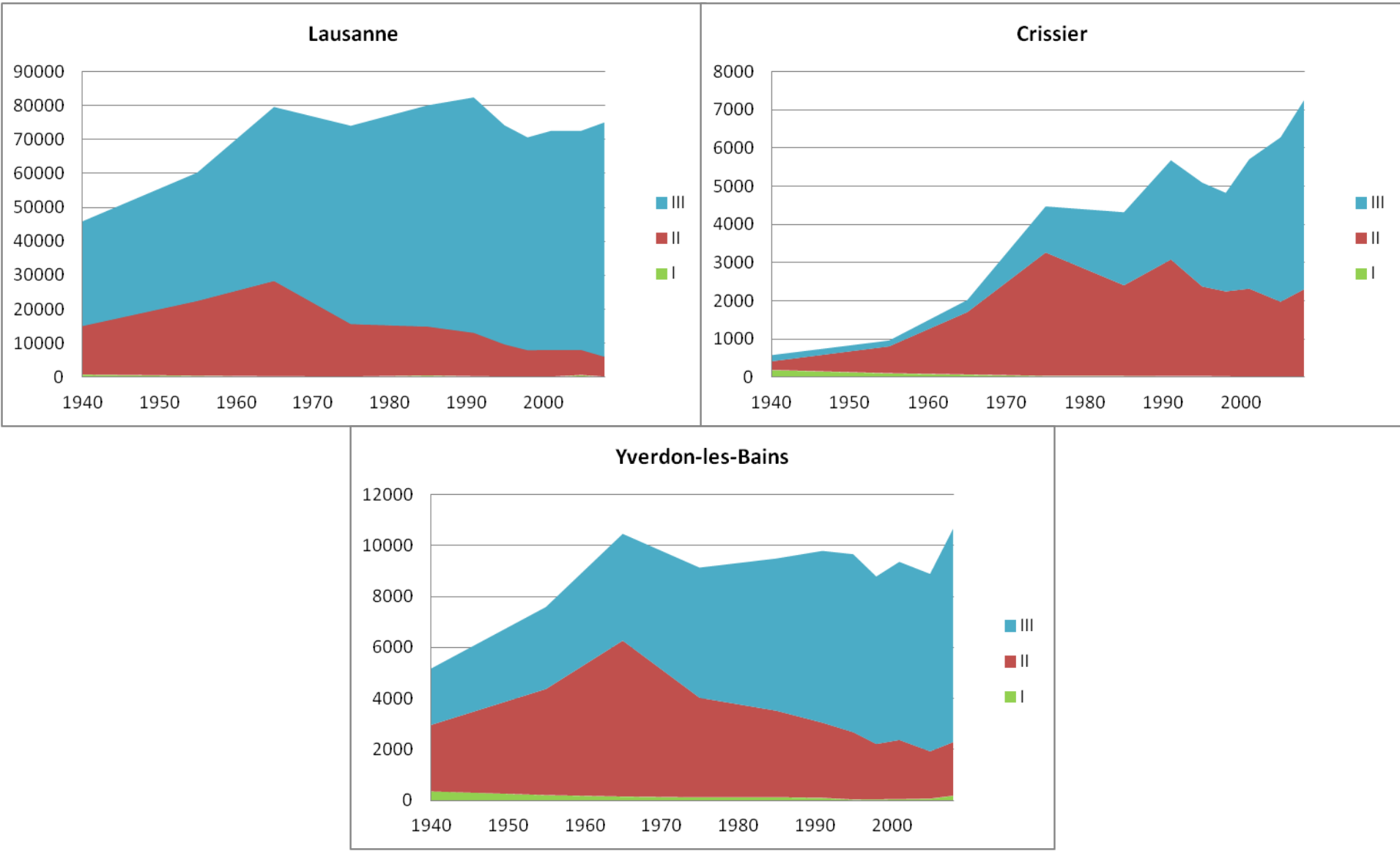


## Quelques trajectoires: arc jurassien

- Evolution de l'emploi dominée par l'évolution du secteur industriel: les villes ne rattrapent pas entièrement leurs pertes industrielles par des emplois de service.
- De ce fait, elles sont entièrement dépendantes du dynamisme de leur industrie.
  - Stagnation à la Chaux-de-Fonds (pourtant la success story du groupe)
  - Déclin assez marqué de Bienne, malgré un rattrapage partiel du secteur tertiaire
  - Déclin terminal de plusieurs bourgs industriels (Ste-Croix)

# Quelques trajectoires

## Canton de Vaud



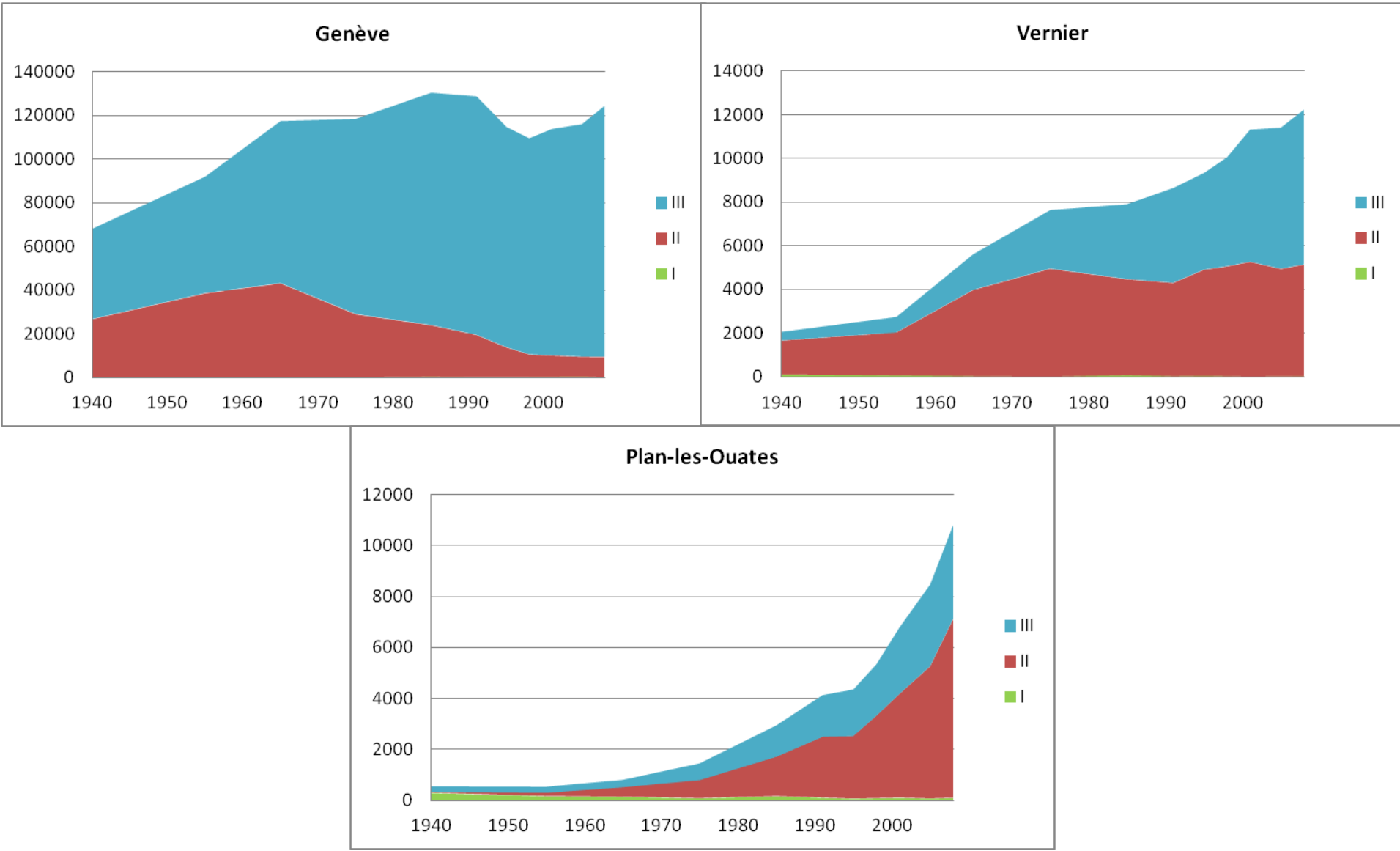
## Quelques trajectoires: Vaud

- Industrie peu présente au départ – centres tertiaires
- Désindustrialisation des centres par déménagement – de la ville à la ZI, de 1960 à 1975
- Puis lent déclin industriel de 1975 à maintenant
  
- Les ZI changent progressivement d’affectation, depuis 1975 (à Crissier, il y a plus d’emplois tertiaires que secondaires depuis 1993 environ)
  
- La colonisation se fait par deux phénomènes:
  - Colonisation d’espaces encore vierges au sein des ZI (1975-2000)
  - Remplacement d’installations industrielles par des installations tertiaires (2000->)
  
- Une ville industrielle métropolisée peut se réinventer – mais en tertiarisant sa structure économique (Yverdon-les-Bains)



# Quelques trajectoires

## Canton de Genève



## Quelques trajectoires: Genève

- Industrie peu présente au départ – centre tertiaire
- Désindustrialisation complète de la Ville entre 1965 et 2000
- Création de ZI importantes et régulées. Zones anciennes
- Forte progression de l'emploi industriel en banlieue entre 1955 et 1975
- Dans la première ceinture de ZI, stagnation de l'emploi industriel depuis 1975
- Progression continue de l'emploi tertiaire sur les ZI internes
  
- Création de la ZIPLO, dévolue à l'industrie
- Spécialisation industrielle intacte – pour l'instant.

# La trajectoire-type de l'industrie urbaine

## En région industrielle périphérique

- Etablissement en ville/village
- Principal facteur de croissance de la ville ou du village -> domination
- Destin économique ou démographique très lié à l'établissement industriel
- Industrie occupe généralement ses locaux d'origine

## En région agricole/métropolitaine

- Etablissement en ville
- Facteur secondaire dans le destin de la ville -> pas de codécision sur les options urbaines
- Pas de possibilités de croissance à l'interne
- Premier déménagement vers les ZI entre 1950 et 1975
- Désindustrialisation du centre, industrialisation de la banlieue
- Dès 1975, concurrence en banlieue entre industrie et services
- Deuxième déménagement vers l'extérieur ou fermeture, 2000 ->
- Désindustrialisation des banlieues, réindustrialisation des périphéries

## Conclusion

### Quel avenir pour l'industrie en ville?

**En ville industrielle: place garantie tant que l'industrie domine l'économie locale – mais ça se fait au détriment de la vigueur de la ville.**

**En ville tertiaire / en métropole: au centre, pas d'avenir, pas beaucoup plus en banlieue – l'industrie ne peut se maintenir que dans les régions les plus périphériques des régions métropolitaines – mais là, la main d'œuvre formée manque.**

**Il existe une « symbiose » entre métropoles d'une part et régions industrielles non-métropolitaines d'autre part: le commandement au centre, l'exécution dans les régions industrielles – liaisons Genève – Vallée de Joux.**